



## Oplossingen voor aangepast wonen voor personen met een motorische handicap

**1 Bereikbare woning**

**2 Toegankelijke woning**

**3 Bruikbare woning**

**3.1 Logische schikking van woonruimtes**

**3.2 Breedte van de doorgangen in een woning**

**3.3 Deuropeningen passeren**

**3.4 Vloeren**

**3.5 Schakelaars, stopcontacten, thermostaat en radiatorknoppen**

**3.6 Ramen**

**4 Aandachtspunten**

**5 Informatiebronnen**

**6 Tegemoetkoming VAPH**

**7 Verwante hulpmiddeleninfo's en presentaties**

## 1 Bereikbare woning

---



Een woning is bereikbaar als er geen hindernissen op de weg naar de ingang zijn zoals een hoge stoeprand, een oneffen of te smal toegangspad of een hoogteverschil.

Als blijkt dat de gebruikelijke ingang niet bereikbaar is of kan gemaakt worden, kan bekeken worden of er een andere ingang bereikbaar is of kan gemaakt worden. Bijvoorbeeld via de garage of via een achteringang (vb. via een andere straat). Als dat onmogelijk is, is een andere woning kiezen de enige optie.

### Meer info



Als de woning via de **stoep** bereikt moet worden met een rolstoel, moet er een verlaagde toegang zijn tot de stoep en moet de stoep berijdbaar zijn. Dat wil zeggen dat de stoep breed genoeg moet zijn en vlak en dat er geen voorwerpen in de weg mogen staan zoals verkeersborden, plantenbakken ... Voor iedereen met een mobiliteitsbeperking die zich stappend verplaatst, eventueel met een loophulpmiddel zoals een stok of een looprekje, moet de stoep beloopbaar zijn. Dat wil zeggen dat de stoep vlak moet zijn en dat er geen voorwerpen in de weg mogen staan. Aanpassingen aan de stoep, moeten uitgevoerd worden door de bevoegde instanties van de gemeente. Dat kan niet altijd, en moet dus goed nagevraagd worden.



*toegangspad met  
bloempotten die in  
de weg staan*



*oneffen toegangspad*

Als de woning via een **toegangspad** (oprit, voortuin) moet bereikt worden, moet het pad naar de deur beloopbaar/berijdbaar zijn:

- minimum 90 cm, optimaal 120 cm breed voor een rolstoelgebruiker
- met een effen, stroeve wegbedekking: houd rekening met de weersomstandigheden

Mogelijks staan er voorwerpen zoals bloempotten in de weg, of kan het pad verbreed worden, geëgaliseerd worden of voorzien worden van een andere wegbedekking.



*verbreed en geëgaliseerd toegangspad*

Als de woning via een **hoogteverschil** moet bereikt worden, moeten de oplossingen om een hoogteverschil te overbruggen, bekeken worden.

Opmerking: om de ingang van een **appartement** in een appartementenblok te bereiken, moeten meestal meerdere deuren en ruimtes gepasseerd worden.

## 2 Toegankelijke woning

---



Een woning is toegankelijk als ze kan betreden en verlaten worden. Dat wil zeggen dat de bewoners de deur kunnen openen en sluiten en door de deuropening kunnen passeren.

Let op: vanuit de inkom moeten de andere woonruimtes kunnen bereikt worden. Als er bijvoorbeeld gekozen wordt om de woning te betreden via de garage, moet er op gelet worden dat de bewoners vanuit de garage in de rest van het huis geraken.

Als blijkt dat de woning niet toegankelijk is of kan gemaakt worden, is een andere woning kiezen de enige optie.

Opmerking: de bewoner moet ergens ook zijn jas kunnen weghangen, een rolstoel achterlaten ...

### Meer info

Voor wie problemen heeft om deuren te openen en te sluiten, bestaan er verschillende oplossingen, zie: Oplossingen om deuren, ramen en rolluiken te openen voor personen met een motorische handicap.

Om door een buitendeur te kunnen passeren met een rolstoel of met een begeleider, is de deuropening bij voorkeur 90 cm breed. Een breedte van 85 cm is soms voldoende maar maakt het binnenrijden minder vlot, en vergroot de kans dat er tegen de deurstijl gereden wordt. Bij nieuwbouw is het aangewezen deuren met een deurblad van minstens 93 cm te voorzien.

Vaak is er naast een buitendeur een paneel (glazen, houten ...) gemonteerd. In zo'n geval is de latei (draagbalk) die de muur boven de deur ondersteunt, breed genoeg om zonder problemen een bredere deur te plaatsen.



Voor een rolstoelgebruiker moet aan de slotzijde van de deur ook minstens 50 cm opstelruimte zijn. Opstelruimte is een zone die volledig vlak is en vrij van obstakels. Ze geeft een rolstoelgebruiker de mogelijkheid zich op te stellen om een handeling uit te voeren.



*voldoende  
opstelruimte aan de  
slotzijde van de  
deur*



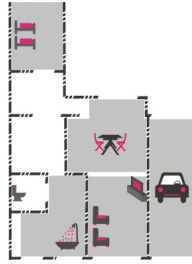
*onvoldoende  
opstelruimte aan de  
slotzijde van de  
deur*

Als er onvoldoende opstelruimte is aan de slotzijde van de buitendeur omdat de deur verkeerd draait, kan bekeken worden of de draairichting van de deur kan veranderd worden: draaien naar de andere ruimte toe of draaien naar de andere kant van de deurstijl toe. Een draairichting van een deur veranderen, is meestal gemakkelijk en goedkoop, maar niet altijd mogelijk, bijvoorbeeld door plaatsgebrek in de ruimte of als het deurblad hindert in de ruimte.

Als de draairichting van de deur veranderen geen oplossing is, kan nagegaan worden of de deur geautomatiseerd kan worden.

### 3 Bruikbare woning

---



Een woning is bruikbaar als alle nodige woonruimtes kunnen bereikt worden, alle nodige woonruimtes kunnen betreden worden en in die ruimtes de nodige activiteiten kunnen uitgevoerd worden.

Een bruikbare woning betekent dat:

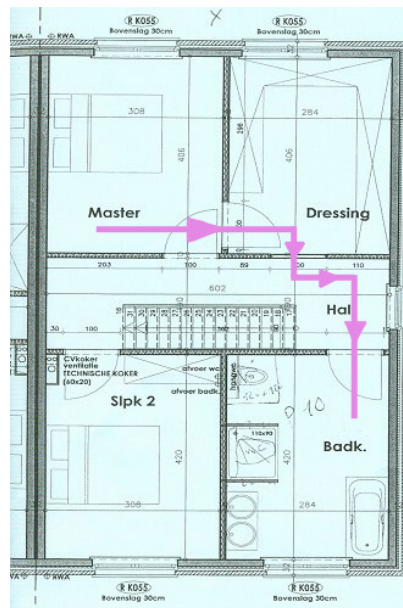
- er geen hoogteverschillen van meer dan 2 cm zijn
  - oplossingen om hoogteverschillen te overbruggen
- de doorgangen breed genoeg zijn
- de bewoners de deuren kunnen openen en sluiten
  - oplossingen om deuren, ramen en rolluiken te openen voor personen met een motorische handicap
- de bewoners door de deuropeningen kunnen passeren
- de vloerbedekking aangepast is
- schakelaars, stopcontacten, thermostaat en radiotorknoppen bereikbaar geplaatst zijn
- de ramen op de juiste hoogte geplaatst zijn
- de ramen kunnen geopend en gesloten worden
  - oplossingen om deuren, ramen en rolluiken te openen voor personen met een motorische handicap
- gordijnen, rolluiken en zonneweringen kunnen geopend en gesloten worden
  - oplossingen om deuren, ramen en rolluiken te openen voor personen met een motorische handicap
- de nodige activiteiten kunnen uitgevoerd worden:
  - oplossingen om zich te verzorgen of verzorgd te worden
  - oplossingen om het toilet te gebruiken
  - oplossingen voor activiteiten in de keuken
  - oplossingen voor activiteiten in de leefruimte
  - oplossingen voor activiteiten in de slaapkamer
  - oplossingen voor activiteiten in de garage
  - oplossingen voor activiteiten in de berging

Vooraleer naar aanpassingen over te gaan, is het best om eerst te bekijken of de nodige ruimtes van de woning op een logische manier kunnen herschikt worden.

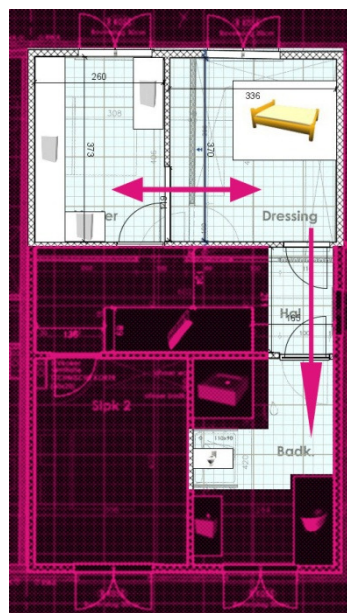
#### 3.1 Logische schikking van woonruimtes

Het toilet moet gemakkelijk bereikbaar zijn vanuit de leefruimte, de slaapkamer of andere vaak gebruikte ruimtes. De afstand tot het toilet mag niet te groot zijn en er zijn bij voorkeur geen hoogteverschillen, moeilijke doorgangen of obstakels op het traject. Een rolstoeltoegankelijk toilet integreren in de badkamer is makkelijker omdat de badkamer meestal groter is dan een aparte toiletruimte. Bovendien worden de verzorgende activiteiten gecentraliseerd in één ruimte.

De slaapkamer bevindt zich bij voorkeur in de directe buurt van de badkamer, eventueel rechtstreeks toegankelijk via een tussendeur. Dat beperkt de afstand en maakt het gebruik van een tiltoestel of een verrijdbare verzorgingstafel gemakkelijker.



*Onlogisch: om van de slaapkamer naar de badkamer te gaan moet de persoon of door 3 deuren passeren of de smalle doorgang via de overloop nemen*



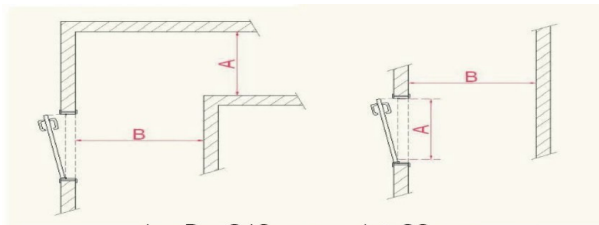
*Logisch: wissel dressing/slaapkamer, zo kan de persoon het toilet bereiken vanuit de slaapkamer, door enkel recht over te steken.*

### 3.2 Breedte van de doorgangen in een woning

- de breedte van de gang :
  - minstens 90 cm voor een rolstoelgebruiker en voor een persoon die zich verplaatst met een begeleider. 120 cm breed is beter; zo kan een begeleider naast de rolstoelgebruiker stappen of kan de rolstoelgebruiker gekruist worden.

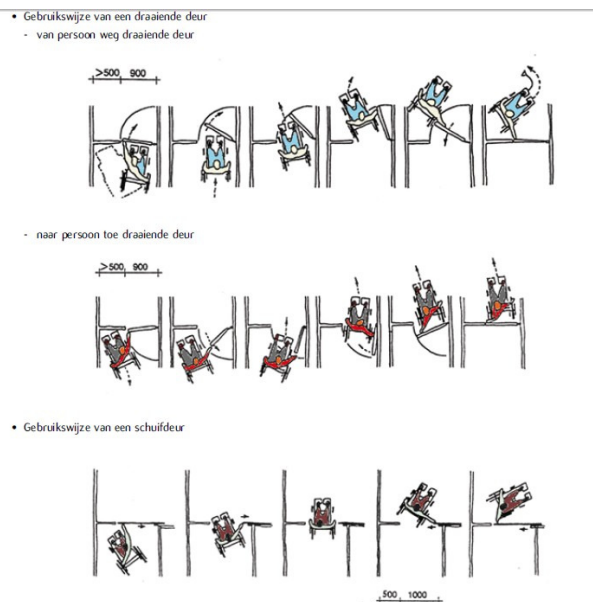


- de breedte van het sas (= ruimte waarin meerdere deuren uitkomen) :
  - draaicirkel van 150 cm voor een manuele rolstoelgebruiker
  - draaicirkel van 170 cm voor een elektronische rolstoelgebruiker
  - een transfer met begeleider moet op een correcte en veilige manier kunnen uitgevoerd worden
- de breedte van een diagonale doorgang (geen te scherpe bochten):



*haaks verloop van doorgangruimtes*

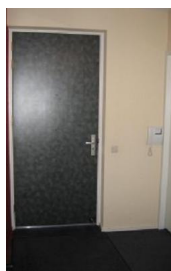
### 3.3 Deuropeningen passeren



*bron: C2008*

Om door een binnendeur te kunnen passeren met een rolstoel of met een begeleider, moet de deuropening minstens 90 cm breed zijn.

Voor een rolstoelgebruiker, moet aan de slotzijde van de deur ook minstens 50 cm opstelruimte zijn. Opstelruimte is een zone die volledig vlak is en vrij van obstakels. Ze geeft een rolstoelgebruiker de mogelijkheid zich op te stellen om een handeling uit te voeren.

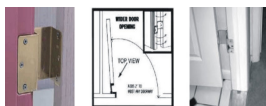


*voldoende  
opstelruimte aan de  
slotzijde van de  
deur*

Als de deuropening niet breed genoeg is of er is onvoldoende opstelruimte, kan de deur uit de sponning nemen, een oplossing zijn. Zo wordt de dikte van het deurblad aan breedte gewonnen en de nood aan extra opstelruimte vermeden. Er kan nog extra ruimte gewonnen worden door ook de deurstijlen te verwijderen. Die oplossing is gemakkelijk en kosteloos, maar kan natuurlijk niet overal wegens verlies van warmte, privacy ...



Door het scharnier aan te passen, wordt ook de dikte van het deurblad aan breedte gewonnen, maar is het probleem van opstelruimte niet opgelost. Het scharnier aanpassen, is ook gemakkelijk en goedkoop.



Als wegnemen of een scharnieraanpassing geen oplossing is, kan bekeken worden of de deur vervangen kan worden door een deur met een deurblad van 93 cm. Voor een rolstoelgebruiker blijft de 50 cm nodige opstelruimte gelden.



*Brede draaideur met voldoende opstelruimte aan de slotzijde van de deur*

Als ook een brede deur niet kan, kan bekeken worden of de deur kan vervangen worden door een schuifdeur. Om een schuifdeur te kunnen plaatsen, is voldoende vrije muurruimte nodig. Als die er niet is, omdat er bijvoorbeeld een kast tegen de muur staat, kan bekeken worden of er kan gewerkt worden met een valse wand.



*schuifdeur*



*schuifdeur  
ingewerkt in valse  
wand*

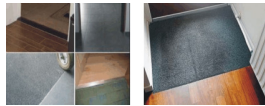
Als er onvoldoende opstelruimte is aan de slotzijde van de buitendeur, kan bekeken worden of dat opgelost kan worden door de draairichting van de deur te veranderen: draaien naar de andere ruimte toe of draaien naar de andere kant van de deurstijl toe. Een draairichting van een deur veranderen, is meestal gemakkelijk en goedkoop, maar is niet altijd mogelijk door bijvoorbeeld plaatsgebrek in de ruimte of als het deurblad hindert in de ruimte.

### Opmerking

Een deur draait best naar de ruimte waarin het minste passage is. Een deur van een badkamer draait best naar buiten toe.

Als de draairichting van de deur veranderen geen oplossing is, kan nagegaan worden of de deur geautomatiseerd kan worden.

## 3.4 Vloeren

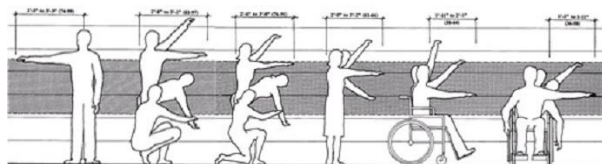


De vloeren in een woning moeten voor een rolstoelgebruiker of voor een gebruiker van een rollator of een tillift stroef, vlak en egaal zijn:

- Vast tapijt is best laagpolig. Op een laagpolig tapijt ondervinden de wielen van een rolstoel, rollator of tillift minder weerstand.
- Alternatief voor parket: tegels van verglaasde of gelakte kurk
- Tegels mogen niet glad zijn. Vloeren in natte ruimtes moeten bij voorkeur voorzien zijn van antislipmateriaal. Kies een antislipvloer die niet te stroef is en dus nog makkelijk kan gereinigd worden.
- Ook een bestaande vloer kan antislip gemaakt worden door de vloer te voorzien van een antisliptoplaag of 'coating'.

De overgang tussen twee verschillende vloeren moet egaal zijn. Een tapijtmat in een inkomhal moet ingewerkt worden.

## 3.5 Schakelaars, stopcontacten, thermostaat en radiatorknoppen



Lichtschakelaars moeten voor een rolstoelgebruiker gemonteerd worden:

- tussen 85 cm en 120 cm hoogte
- minimum 50 cm uit inwendige hoeken
- aan de slotzijde van de deur
- naast elke toegang tot een andere ruimte

Frequent gebruikte stopcontacten moet voor een rolstoelgebruiker gemonteerd worden:

- tussen 85 cm en 120 cm hoogte
- minimum 50 cm uit inwendige hoeken

Vaste stekkerpunten moeten voor een rolstoelgebruiker op minimum 40 cm hoogte geplaatst worden.

Per muurlengte van 3 m moet één dubbel stopcontact voorzien zijn.

De thermostaat moet voor een rolstoelgebruiker gemonteerd worden:

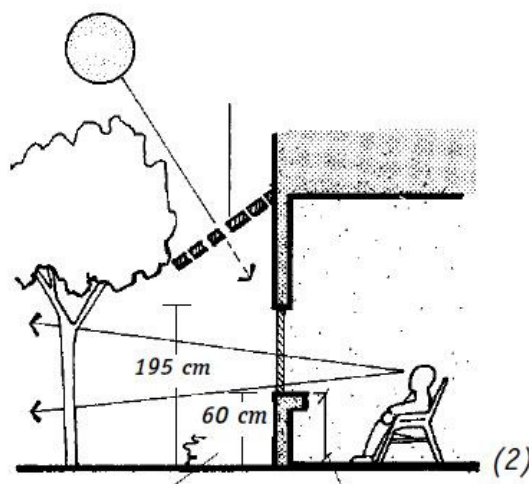
- tussen 85 cm en 120 cm hoogte
- minimum 50 cm uit inwendige hoeken

Radiatorknoppen moeten voor een rolstoelgebruiker gemonteerd worden:

- op minimum 40 cm hoogte t.o.v. het vloerniveau
- lager dan 120 m hoogte t.o.v. het vloerniveau
- minimum 50 cm uit inwendige hoeken

Problemen met de bediening van verwarming, verlichting, apparaten ... kunnen opgelost worden met omgevingsbediening of met domotica. Opgelet: dergelijke systemen vereisen andere schakelaars of een andere bekabeling.

### 3.6 Ramen



*Uit Site planning and design for the elderly, D.C. Carstens, 1993*

Om vanuit een rolstoel gemakkelijk door het raam te kunnen kijken, mag een vensterbank niet hoger zijn dan 70 cm en op een verdieping niet hoger dan 60 cm.

#### 4 Aandachtspunten

---

- Om van een bestaande woning een aangepaste woning te maken, moet er vaak verbouwd worden. Soms is een bestaande woning moeilijk of nauwelijks aanpasbaar. **Verhuizen** kan dan een betere keuze zijn.
- Als een persoon met een gekende of evolutieve handicap een aangepaste woning wil bouwen, kan er **vanaf de planfase** rekening gehouden worden met de persoon zijn beperkingen of met de te verwachten evoluties.
- Om zelfstandig te kunnen wonen, is het belangrijk om ook aandacht te besteden aan de **woonomgeving**. Zijn de basisvoorzieningen zoals winkels, openbaar vervoer, parkeermogelijkheid ... in de buurt aanwezig?

## 5 Informatiebronnen

---

- Meer info over aangepast en aanpasbaar bouwen in C2008 Concepten voor sociale woningbouw en in 'Ontwerpgids meegroeiwonen' van Enter vzw.
- Gewestelijke en gemeentelijke overheden voorzien een aantal premies bij renovatiewerken of aanpassingswerken. Die zijn op te zoeken via [www.premiezoeker.be](http://www.premiezoeker.be).

## 6 Tegemoetkoming VAPH

---

Tegemoetkoming voor de aanpassing van een bestaande woning voor personen met een motorische handicap is op verschillende plaatsen opgenomen in de refertelijst:

- onder 'aanvulling bovenste ledematen' in het domein Ombouwen/aanbouwen van de woning en aanvullende uitrusting - aanvullende uitrusting bij de woning
- onder 'vervanging bovenste ledematen' in het domein Ombouwen/aanbouwen van de woning en aanvullende uitrusting - aanvullende uitrusting bij de woning
- onder 'aanvulling onderste ledematen' in het domein Ombouwen/aanbouwen van de woning en aanvullende uitrusting - ombouwen/aanbouwen van de woning
- onder 'aanvulling onderste ledematen' in het domein Ombouwen/aanbouwen van de woning en aanvullende uitrusting - aanvullende uitrusting bij de woning
- onder 'vervanging onderste ledematen' in het domein Ombouwen/aanbouwen van de woning en aanvullende uitrusting - ombouwen/aanbouwen van de woning (i.f.v. rolstoelgebruik binnenshuis of bij volledige zorgafhankelijkheid)
- onder 'vervanging onderste ledematen' in het domein Ombouwen/aanbouwen van de woning en aanvullende uitrusting - aanvullende uitrusting bij de woning

Bouwen van een aangepaste woning (**nieuwbouw**) is niet opgenomen in de refertelijst. Er kan een aanvraag voor tegemoetkoming ingediend worden via de Bijzondere Bijstandsc commissie (BBC) als 'niet referte'.

## 7 Verwante hulpmiddeleninfo's en presentaties

---

- Deuren, ramen en rolluiken openen
- Een hoogteverschil in de woning overbruggen
- Omgevingsbediening
- Bepalen van de meerkosten bij nieuwbouw
- Zich verzorgen of verzorgd worden
- Het toilet gebruiken
- Presentatie aangepast bouwen en verbouwen
- Presentatie Sweet Home 3D
- Handleiding Sweet Home 3D
- Bibliotheek 3D-tekeningen
- Vraagbaak Sweet Home 3D
- Presentatie dagelijkse verzorging